

AP-2000 Unit Installation

1 Verify Kit Contents

1. Wall mounting plate
2. Power supply
3. Processor module
4. AC power cord
5. CD-ROM containing software and documentation
6. AP-2000 cover

Additional Items Required

- Desktop PC or laptop with a CD-ROM drive
- Windows 95 or higher
- At least one 802.11b or 802.11g compatible wireless card or the AP-2000 device
- A "cross-over" Ethernet cable to initialize the unit (Step 4)
- Web browser with proxy server settings disabled (Microsoft Internet Explorer 6 SP1/Netscape 6.1 or better)

2 Install Software and Documentation

Insert the CD into your computer CD-ROM drive and install the software and documentation.

- Help files are installed on C:\Program Files\ORINOCO\AP\HTML.
- The ScanTool icon is installed on your desktop and added to the **Start > ORINOCO** menu.

3 Setup the AP-2000 unit

1. Clip the power supply into the mounting bracket.
2. Plug the AC power cord into the power supply.
3. Slide the AP-2000 module onto the mounting bracket. Make sure it is properly seated.
4. Plug the DC connector from the power supply into the top of the AP-2000 module.
5. Slide an 802.11b or 802.11g wireless card (not included in the kit) into Slot A or B.
6. Connect the AP-2000 unit to a power source.
7. You can leave the cover off until Step 7. Wait for the power LED to turn green before proceeding.

4 Initialize the AP-2000 unit

The following procedure should work for most installations. See the user's guide if you have a problem or need additional instructions.

1. Double-click the **ScanTool** icon on the Windows desktop to launch the tool.
2. Identify the unit's IP address. If ScanTool displays multiple units, you can identify a unit based on its MAC address (which is printed on the product label).

By default, the AP-2000 attempts to acquire an IP address from a DHCP server during boot-up. In the illustration, a DHCP server has assigned the unit an IP address of 192.168.0.3. If there is no DHCP server on the network when the AP-2000 is booting, the unit will default to **10.0.0.1**.

- If your network has a DHCP server, the unit will default to assigned IP address and click **Cancel**.
- If you do not have a DHCP server, follow these steps:
 - Highlight the unit's ScanTool entry and click **Change**.
 - Set **IP Address Type to Static**.
 - Assign the unit an IP address on the same subnet as your computer.
 - Enter **public** as the **Read/Write Password** and click **OK**. (For new units, "public" is the default password.)

3. Enter the unit's IP address in a Web browser's **Address** field and press **Enter**.
 - The computer's IP address must be in the same IP subnet as the unit to connect to the Access Point's Web browser tool.
4. When prompted, leave the **User Name** field blank and enter **public** into the **Password** field. Click **OK** to continue.
5. The Setup Wizard will launch automatically. Follow the on-screen instructions to set basic configuration information.
 - See the user's guide or the unit's on-line Help documentation for advanced configuration information.
6. Update the unit's software if necessary.
 - Go to <http://www.proxim.com> to see if updated software is available for the unit.
 - If needed, install the TFTP server software found on the CD.
 - See the user's guide for upgrade instructions.

5 Association Test

1. Install an 802.11b or 802.11g wireless PC Card in a laptop or other computer, including the drivers and the Client Manager application.
2. Configure the card to match the network name and encryption key of the wireless interface card installed in the AP-2000 unit.
3. Verify that your Client Manager application shows association with the AP-2000 device.

6 Network Configuration

Refer to the Help files or "Configuring the AP-2000 device" and "Advanced Features" in the *ORINOCO AP-2000 User Guide* on the CD-ROM to setup:

- DHCP server
- 802.1x security settings
- RADIUS server
- Roaming capabilities, etc.

7 Final Installation

Finally, conduct a Site Survey to determine the best location for your AP-2000 device. A detailed Site Survey plan is available on our web site at: <http://www.proxim.com>.

Once you have chosen a final location for your AP-2000 unit, mount the wall bracket and the processor module and place the cover onto the unit as shown.

6 Configuration du réseau

Veillez vous reporter aux fichiers d'aide ou aux sections intitulées

- « Configuration de l'appareil AP-2000 » et « Fonctions avancées » du *Guide de l'utilisateur de l'AP-2000 ORINOCO* sur le CD-ROM, afin de configurer :
 - le serveur DHCP
 - les paramètres de sécurité 802.1x
 - le serveur RADIUS
 - les fonctions Roaming (fonctions d'itinérance), etc.

7 Fin de la procédure d'installation

Pour conclure la procédure d'installation, effectuez une analyse du site afin d'identifier le meilleur emplacement où installer votre appareil AP-2000. Un plan détaillé de cette analyse du site est disponible sur notre site Web à : <http://www.proxim.com>.

Une fois que vous avez décidé où installer votre unité AP-2000, installez le support mural et le module du processeur, puis remettez le couvercle sur l'unité selon la méthode illustrée.

Installation de l'unité AP-2000

1 Vérifier le contenu du kit

1. Plaque de montage murale
2. Alimentaeore
3. Module du processeur
4. Câble d'alimentation
5. CD-ROM contenant le logiciel et la documentation
6. Couvercle de l'AP-2000

Autres éléments nécessaires

- Ordinateur de bureau ou portable équipé d'un lecteur de CD-ROM
- Système d'exploitation Windows 95 minimum
- Appareil d'injection de courant direct
- Au minimum une carte sans fil compatible à la norme 802.11b ou 802.11g destinée à l'appareil AP-2000
- Un câble de croisement Ethernet permettant d'initialiser l'unité (voir 4 ci-dessous)
- Navigateur Web avec paramètres de serveur proxy désactivés (Microsoft Internet Explorer 6 SP1/Netscape 6.1 ou supérieur)

2 Installer du logiciel et de la documentation

Placez le CD dans le lecteur de CD-ROM de votre ordinateur, puis installez le logiciel et la documentation.

- Les fichiers d'aide seront installés dans le répertoire C:\Programme\ORINOCO\AP\HTML.
- L'icône du ScanTool (outil de balayage) s'affichera sur votre bureau et sera ajoutée au menu **Démarrer > ORINOCO**.

3 Configurer l'unité AP-2000

1. Branchez le boîtier d'alimentation au support.
2. Branchez le câble d'alimentation CA dans le boîtier d'alimentation.
3. Faites glisser le module AP-2000 sur le support. Vérifiez qu'il soit installé sur une base parfaitement stable.
4. Branchez le connecteur de courant direct du boîtier d'alimentation à la partie supérieure du module AP-2000.
5. Faites glisser la carte sans fil 802.11b ou 802.11g (non inclus dans ce kit) dans l'emplacement A ou B de votre ordinateur.
6. Connectez l'unité AP-2000 à une source d'alimentation.
7. Vous pouvez garder le couvercle de l'AP-2000 de côté jusqu'à l'étape 7 ci-dessous. Attendez que le voyant DEL de l'alimentation passe au vert avant de continuer.

4 Initialiser l'unité AP-2000

La procédure suivante doit fonctionner avec la plupart des installations. Consultez le guide de l'utilisateur en cas de problème ou pour obtenir des instructions supplémentaires.

1. Cliquez deux fois sur l'icône **ScanTool** (Outil de balayage) sur le bureau Windows pour lancer l'outil.
2. Identifiez l'adresse IP de l'unité. Si ScanTool (Outil de balayage) affiche plusieurs unités, vous pouvez identifier celles-ci avec leur adresse MAC (indiquée sur l'étiquette du produit).
- Par défaut, l'unité AP-2000 tente d'obtenir une adresse IP depuis un serveur DHCP lors du démarrage. Dans l'illustration, un serveur DHCP a affecté l'adresse IP 192.168.0.3 à l'unité. Si aucun serveur DHCP n'est présent sur le réseau au démarrage de l'unité AP-2000, celle-ci adopte l'adresse par défaut **10.0.0.1**.
 - Si votre réseau comporte un serveur DHCP, notez l'adresse IP affectée à l'unité et cliquez sur **Cancel** (Annuler).
 - Si vous n'avez pas de serveur DHCP, procédez comme suit :
 - Mettez en évidence l'entrée de l'unité dans ScanTool (Outil de balayage) et cliquez sur **Change** (Changer).
 - Spécifiez **Static** (Statique) pour le paramètre **IP Address Type** (Type d'adresse IP).
 - Affectez à l'unité une adresse IP appartenant au même sous-réseau que votre ordinateur.
 - Indiquez **public** pour le paramètre **Read/Write Password** (Mot de passe de lecture/écriture) et cliquez sur **OK**. (Pour les nouvelles unités, "public" est le mot de passe par défaut.)
3. Saisissez l'adresse IP de l'unité dans le champ **Address** (Adresse) d'un navigateur Web et appuyez sur **Enter** (Entrée).
 - L'adresse IP de l'ordinateur doit appartenir au même sous-réseau IP que l'unité pour établir la connexion à l'outil de navigation du point d'accès.

4. Dans la boîte de dialogue qui s'affiche, laissez vide le champ **User Name** (Nom d'utilisateur) et indiquez **public** dans le champ **Password** (Mot de passe). Cliquez sur **OK** pour continuer.
5. L'assistant d'installation démarre automatiquement. Suivez les instructions affichées à l'écran pour configurer les paramètres de base.
 - Consultez le guide de l'utilisateur ou la documentation en ligne pour des instructions de configuration avancées.
6. Actualisez le logiciel de l'unité si nécessaire.
 - Allez sur le site <http://www.proxim.com> pour vérifier si des mises à jour logicielles sont disponibles pour l'unité.
 - Si nécessaire, installez le logiciel de serveur TFTP fourni sur le CD.
 - Consultez le guide de l'utilisateur pour des instructions de mise à jour.

5 Test d'association

1. Installez une carte PC sans fil 802.11b ou 802.11g sur votre ordinateur de bureau ou portable, y compris les logiciels pilotes nécessaires et l'application « Client Manager ».
2. Configurez cette carte de manière à ce qu'elle corresponde au nom de réseau et à la clé de cryptage de la carte d'interface sans fil installée dans l'unité AP-2000.
3. Vérifiez que l'application « Client Manager » indique une association à l'appareil AP-2000.

6 Configurazione della rete

Fare riferimento allo file di guida o alla "Configurazione del dispositivo AP-2000" e alle "Funzionalità avanzate" della *Guida Utente AP-2000 ORINOCO* presenti sul CD-ROM per impostare:

- il server DHCP
- i parametri di protezione 802.1x
- il server RADIUS
- le capacità di roaming, ecc.

7 Installazione finale

Infine, condurre una verifica del sito al fine di stabilire la migliore collocazione per il dispositivo AP-2000. Un piano dettagliato per l'esecuzione della verifica del sito è disponibile al nostro sito Web <http://www.proxim.com>.

Una volta scelta la collocazione finale dell'unità AP-2000, montare la mensola al muro e il modulo processore e porre il coperchio sull'unità come mostrato.

Installazione dell'unità AP-2000

1 Verificare il contenuto del kit

1. Piastra di montaggio a muro
2. Alimentatore
3. Modulo processore
4. Cavo di alimentazione AC
5. CD-ROM contenente il software e la documentazione
6. Coperchio dell'unità AP-2000

Ulteriori elementi richiesti

- PC Desktop o portatile con CD-ROM drive
- Windows 95 o superiore
- Iniettore elettrico DC
- Almeno una scheda wireless 802.11b o 802.11g compatibile per il dispositivo AP-2000
- Un cavo Ethernet di "cross-over" per l'inizializzazione dell'unità (Passaggio 4)
- Browser Web con le impostazioni del server proxy disattivate (Microsoft Internet Explorer 6 SP1/Netscape 6.1 o versioni successive)

2 Installazione del software e della documentazione

Inserire il CD nel CD-ROM drive del computer e installare il software e la documentazione.

- Il file di guida è installato su C:\Programma\ORINOCO\AP\ HTML.
- L'icona ScanTool è installata sul desktop e inserita anche nel menu **Start > ORINOCO**.

3 Impostazione dell'unità AP-2000

1. Impaginare l'alimentatore alla mensola di montaggio.
2. Inserire la spina del cavo di alimentazione AC nell'alimentatore.
3. Far scorrere il modulo AP-2000 lungo la mensola di montaggio, assicurandosi che sia posizionato in modo corretto.
4. Collegare il connettore DC dall'alimentatore alla parte superiore del modulo AP-2000.
5. Far scorrere una scheda wireless 802.11b o 802.11g (non contenuta nel kit) all'interno dello Slot A o B.
6. Collegare l'unità AP-2000 ad una fonte di corrente.
7. È possibile non mettere il coperchio fino al Passaggio 7. Attendere che il LED di alimentazione diventi verde prima di proseguire.

4 Inizializzazione dell'unità AP-2000

La procedura riportata qui di seguito dovrebbe funzionare per la maggior parte delle installazioni. In caso di problemi o qualora occorranno ulteriori istruzioni, consultare la Guida dell'utente.

1. Fare doppio clic sull'icona **ScanTool** sul desktop di Windows per lanciare il tool.
2. Individuare l'indirizzo IP dell'unità. Qualora ScanTool visualizzi più di una unità, quella desiderata è identificabile mediante il relativo Indirizzo MAC (riportato sull'etichetta del prodotto).
- In fase di avvio, l'unità AP-2000 esegue, per default, un tentativo di acquisizione di un indirizzo IP da un server DHCP. Nell'illustrazione esemplificativa, un server DHCP ha assegnato all'unità un indirizzo IP corrispondente a 192.168.0.3. Se al momento dell'avvio dell'Unità AP-2000 non vi sono server DHCP nella rete, l'unità acquisirà l'indirizzo predefinito **10.0.0.1**.
 - Se nella propria rete è presente un server DHCP, prendere nota dell'Indirizzo IP assegnato all'unità, quindi fare clic su **Cancel** (Annulla).
 - In assenza di un server DHCP, eseguire le seguenti procedure:
 - Evidenziare la voce ScanTool dell'unità e fare clic su **Change** (Cambia).
 - Impostare il **IP Address Type** (Tipo di indirizzo IP) su **Static** (Statico).
 - Assegnare all'unità un indirizzo IP nella stessa sottorete del computer.
 - Immettere **public** quale **Read/Write Password** (Password di lettura/scrittura), quindi fare clic su **OK** (per le unità nuove, "public" è la password di default).
3. Immettere l'indirizzo IP dell'unità in un campo **Address** (Indirizzo) del browser, quindi premere **Enter** (Invio).
 - Per il collegamento al tool del browser Web dell'Access Point, l'indirizzo IP del computer deve trovarsi nella stessa sottorete IP dell'unità.

4. Alla comparsa del relativo prompt, lasciare in bianco il campo **User Name** (Nome utente), quindi immettere **public** nel campo **Password**. Per proseguire, fare clic su **OK**.
5. Il lancio dell'installazione guidata avviene automaticamente. Per impostare le informazioni per la configurazione di base, seguire le informazioni che appaiono sullo schermo.
 - Per informazioni sulla configurazione avanzata, consultare la Guida dell'utente o la documentazione on-line dell'unità.
6. Aggiornare, se necessario, il software dell'unità.
 - Per verificare la disponibilità di aggiornamenti del software per l'unità, visitare il sito <http://www.proxim.com>.
 - Installare, se necessario, il software del server TFTP rinvenibile nel CD.
 - Per le istruzioni relative ad eventuali aggiornamenti, consultare la Guida dell'utente.

5 Test di associazione

1. Installare una PC Card wireless 802.11b o 802.11g in un portatile o altro computer, compresi tutti i driver e l'applicazione "Client Manager".
2. Configurare la scheda per far coincidere il nome di rete con la chiave di cifratura della scheda interfaccia wireless installata sull'unità AP-2000.
3. Verificare che l'applicazione "Client Manager" mostri associazione con il dispositivo AP-2000.

6 Configurazione della rete

Fare riferimento allo file di guida o alla "Configurazione del dispositivo AP-2000" e alle "Funzionalità avanzate" della *Guida Utente AP-2000 ORINOCO* presenti sul CD-ROM per impostare:

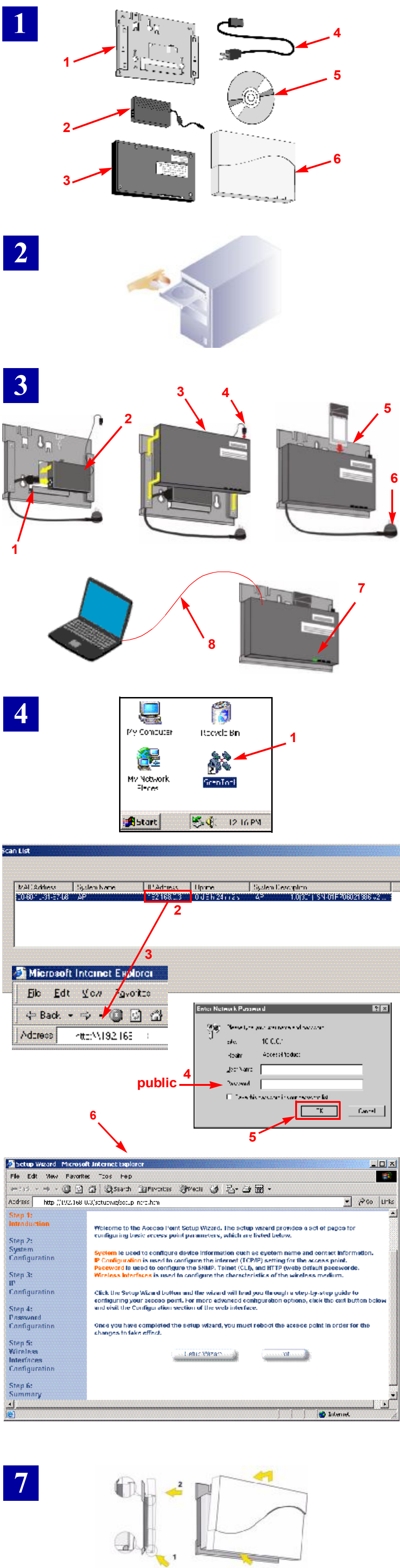
- il server DHCP
- i parametri di protezione 802.1x
- il server RADIUS
- le capacità di roaming, ecc.

7 Installazione finale

Infine, condurre una verifica del sito al fine di stabilire la migliore collocazione per il dispositivo AP-2000. Un piano dettagliato per l'esecuzione della verifica del sito è disponibile al nostro sito Web <http://www.proxim.com>.

Una volta scelta la collocazione finale dell'unità AP-2000, montare la mensola al muro e il modulo processore e porre il coperchio sull'unità come mostrato.

proxim WIRELESS NETWORKS



Installation den AP-2000

1 Packungsinhalt überprüfen

1. Wandmontageplatte
2. Netzteil
3. Prozessormodul
4. Netzkabel
5. CD-ROM mit der Software und Dokumentation
6. AP-2000-Abdeckung

Zusätzliche benötigte Einrichtungen

- Desktop-PC oder Laptop mit einem CD-ROM-Laufwerk
- Windows 95 oder höher
- Power DC Injector
- Mindestens eine kompatibel 802.11b- oder 802.11g-Funkkarte für den AP-2000
- Ein „Crossover“-Ethernetkabel für die Initialisierung des Geräts (Schritt 4)
- Web-Browser mit deaktivierten Proxy-Servereinstellungen (Microsoft Internet Explorer 6 SP1/Netscape 6.1 oder höher)

2 Software und Dokumentation installieren

Legen Sie die CD in das CD-ROM-Laufwerk Ihres Computers ein und installieren Sie die Software mit Dokumentation.

- Die Hilfedateien werden in das Verzeichnis C:\Programme\ORINOCO\AP\HTML installiert.
- Das ScanTool-Symbol wird auf dem Desktop installiert und dem **Startmenü** als **ORINOCO** hinzugefügt.

3 Den AP-2000 einrichten

1. Klemmen Sie das Netzeil in die Montagehalterung.
2. Stecken Sie das Netzkabel in das Netzeil ein.
3. Schieben Sie das AP-2000-Modul in die Montagehalterung. Vergewissern Sie sich, dass es richtig sitzt.
4. Stecken Sie den Gleichstromstecker vom Netzeil an der Oberseite des AP-2000-Moduls ein.
5. Stecken Sie die 802.11b- oder 802.11g-Funkkarte (nicht in der Packung enthalten) in Steckplatz A oder B ein.
6. Schließen Sie den AP-2000 an eine Stromquelle an.
7. Die Abdeckung kann bis zum Schritt 8 entfernt bleiben. Warten Sie, bis die Netz-LED grün leuchtet, bevor Sie fortfahren.

4 Den AP-2000 initialisieren

Das folgende Verfahren ist für die meisten Installationen geeignet. Bei Problemen oder falls Sie zusätzliche Anweisungen benötigen, konsultieren Sie das Benutzerhandbuch.

1. Doppelklicken Sie auf das **ScanTool**-Symbol auf dem Windows-Desktop, um das Tool zu starten.
2. Ermitteln Sie die IP-Adresse der Einheit. Wenn ScanTool mehrere Einheiten anzeigt, können Sie eine Einheit anhand ihrer MAC-Adresse identifizieren (auf dem Produktkett abgebdruckt). Standardmäßig versucht der AP-2000, eine IP-Adresse während des Bootvorgangs von einem DHCP-Server abzurufen. In der nebenstehenden Abbildung hat ein DHCP-Server der Einheit die IP-Adresse 192.168.0.3 zugewiesen. Falls im Netzwerk beim Booten des AP-2000 kein DHCP-Server existiert, übernimmt die Einheit die Standardadresse **10.0.0.1**.
 - Wenn Ihr Netzwerk über einen DHCP-Server verfügt, notieren Sie die Einheit zugewiesene IP-Adresse und drücken **Cancel** (Abbrechen).
 - Führen Sie die folgenden Schritte aus, falls Sie keinen DHCP-Server besitzen:
 - Heben Sie den ScanTool-Eintrag der Einheit hervor und klicken Sie auf **Change** (Ändern).
 - Setzen Sie **IP Address Type** (IP-Adressenart) auf **Static** (Statisch).
 - Weisen Sie dem AP-2000 eine IP-Adresse im gleichen Subnetz wie Ihr Computer zu.
 - Geben Sie **public** als **Read/Write Password** (Lese-/Schreibkennwort) ein und klicken Sie auf **OK**. (Das Standardkennwort für neue Einheiten lautet "public".)
3. Geben Sie die IP-Adresse der Einheit im **Address-Feld** eines Webrowsers ein und drücken Sie die **Enter** (Eingabetaste).
 - Die IP-Adresse des Computers muss sich im gleichen IP-Subnetz wie die Einheit befinden, die mit dem Webbrowser-Tool des Access Point verbunden ist.
4. Lassen Sie bei der Aufforderung das Feld für den **User Name** (Benutzernamen) leer und geben Sie **public** im Feld **Password** (Kennwort) ein. Klicken Sie zum Fortfahren auf **OK**.
5. Der Installationsassistent wird automatisch gestartet. Befolgen Sie die Anweisungen am Bildschirm, die eine grundlegenden Angaben zur Konfiguration festlegen.
 - Informationen zur fortgeschrittenen Konfiguration finden Sie im Benutzerhandbuch oder in der Online-Hilfe.
6. Aktualisieren Sie die Software der Einheit, falls erforderlich.
 - Auf der Website <http://www.proxim.com> finden Sie Angaben, ob eine aktualisierte Software für die Einheit erhältlich ist.
 - Installieren Sie bei Bedarf die TFTP-Serversoftware von der CD.
 - Anleitungen zur Aktualisierung finden Sie im Benutzerhandbuch.

5 Verbindungstest

1. Installieren Sie eine 802.11b- oder 802.11g-PC-Funkkarte in einen Laptop oder anderen Computer, einschließlich der Treiber und der "Client Manager" Anwendung.
2. Konfigurieren Sie die Karte so, dass sie mit dem Netzwerknamen und Verschlüsselungsschlüssel der im AP-2000 installierten Funkchnittstellenkarte übereinstimmt.
3. Prüfen Sie, ob Ihre "Client Manager" Anwendung die Verbindung mit dem AP-2000 Gerät anzeigt.

6 Netzwerkkonfiguration

Weitere Informationen zum Setup finden Sie in den Hilfedateien oder unter „Konfiguration des AP-2000“ und „Erweiterte Funktionen“ im *ORINOCO AP-2000 Benutzerhandbuch* auf der CD-ROM.

- DHCP-Server
- 802.1x-Sicherheitseinstellungen
- RADIUS-Server
- Roaming-Fähigkeit usw.

7 Endgültige Installation

Führen Sie eine Standortprüfung durch, um den besten Aufstellplatz für Ihr AP-2000 Gerät zu ermitteln. Ein detaillierter Standortprüfungsplan ist auf unserer Website unter <http://www.proxim.com> verfügbar.

Nachdem Sie sich für den endgültigen Aufstellplatz für den AP-2000 entschieden haben, montieren Sie die Wandhalterung und das Prozessormodul und bringen die Abdeckung wie auf der Abbildung gezeigt auf dem Gerät an.

Instalación de la Unidad AP-2000

1 Verifique el contenido del kit

1. Placa de montaje de pared
2. Fuente de alimentación
3. Módulo del procesador
4. Cable de alimentación CA
5. CD-ROM que incluye software y documentación
6. Tampa do AP-2000

Artículos adicionales necesarios

- Computadora personal de escritorio o portátil con unidad para CD-ROM
- Windows 95 o superior
- Inyector de CC de potencia
- Por lo menos una tarjeta inalámbrica compatible con el estándar 802.11b o 802.11g para el dispositivo AP-2000
- Un cabo Ethernet cruzado para inicializar la unidad (Paso 4)
- Explorador de Web con las configuraciones de servidor proxy desactivadas (Microsoft Internet Explorer 6 SP1/Netscape 6.1 o superior)

2 Software y documentación de instalación

Inserte el CD en la unidad de CD-ROM de su computadora, e instale el software y la documentación.

- Los archivos de ayuda están instalados en C:\Archivos de programa\ORINOCO\AP\HTML.
- El icono de ScanTool está instalado en el escritorio y se agregó al menú **Start > ORINOCO**.

3 Configure la unidad AP-2000

1. Sujete la fuente de alimentación al soporte de montaje.
2. Enchufe el cable de alimentación CA a la fuente de alimentación.
3. Deslice el módulo del AP-2000 en el soporte de montaje. Asegúrese de que esté en la posición correcta.
4. Enchufe el conector CC de la fuente de alimentación en la parte superior del módulo del AP-2000.
5. Deslice una tarjeta inalámbrica 802.11b o 802.11g (no incluida en el kit) en la Ranura A o B.
6. Conecte la unidad AP-2000 a la fuente de alimentación.
7. Puede dejarlo sin cubierta hasta el Paso 8. Espere que el indicador LED de encendido/apagado se ilumine en verde antes de continuar.

4 Inicialice la unidad AP-2000

El siguiente procedimiento debería funcionar para la mayoría de las instalaciones. Consulte la guía del usuario si tiene algún problema o necesita instrucciones adicionales.

1. Haga doble clic en el icono de **ScanTool**, en el escritorio de Windows, para abrir la herramienta.
2. Identifique la dirección IP de la unidad. Si ScanTool muestra varias unidades, puede identificar cada unidad por su dirección MAC (impresa en la etiqueta del producto). En forma predefinida, el AP-2000 intenta adquirir una dirección IP de un servidor DHCP durante el inicio. En la ilustración, o servidor DHCP designou un endereço IP para a unidade de 192.168.0.3. Se não há nenhum servidor na rede quando o AP-2000 estiver reinicializando, a unidade terá o padrão de **10.0.0.1**.
 - Si su red tiene un servidor DHCP, anote la dirección IP asignada a la unidad y haga clic en **Cancel** (Cancelar).
 - Si no tiene un servidor DHCP, siga estos pasos:
 - Resalte la entrada de ScanTool de la unidad y haga clic en **Change** (Cambiar).
 - Configure **IP Address Type** (Tipo de dirección IP) en **Static** (Estática).
 - Asigne a la unidad una dirección IP en la misma subred de su computadora.
 - Ingrese **public** como **Read/Write Password** (Contraseña para lectura/escritura) y haga clic en **OK** (Aceptar). (Para las unidades nuevas, "public" es la contraseña predefinida.)
3. Ingrese la dirección IP de la unidad en el campo **Address** (Dirección) del explorador de Web y presione **Enter** (Intro).
 - La dirección IP de la computadora debe estar en la misma subred IP que la unidad para poder conectarse a la herramienta de explorador de la Web del punto de acceso.
4. Cuando aparezca la indicación, deje el campo **User Name** (Nombre de usuario) en blanco e ingrese **public** en el campo **Password** (Contraseña). Haga clic en **OK** (Aceptar) para continuar.
5. El Asistente de configuración se abrirá automáticamente. Siga las instrucciones en pantalla para configurar la información básica.
 - Consulte la guía del usuario o la documentación de Ayuda en línea de la unidad para ver información de configuración avanzada.
6. Actualice el software de la unidad si fuera necesario.
 - Vaya a <http://www.proxim.com> para ver si hay software actualizado disponible para la unidad.
 - En caso necesario, instale el software del servidor TFTP que se encuentra en el CD.
 - Consulte la guía del usuario para obtener las instrucciones de actualización.

5 Prueba de asociación

1. Instale una tarjeta inalámbrica PC Card 802.11b o 802.11g en una computadora portátil o en otra computadora, incluidos los controladores y la aplicación de administración de clientes "Client Manager".
2. Configure la tarjeta para que coincida con el nombre de red y la clave de cifrado de la tarjeta de interfaz inalámbrica instalada en la unidad AP-2000.
3. Verifique que su aplicación "Client Manager" indique asociación con el dispositivo AP-2000.

6 Configuração de rede

Consulte os arquivos de ajuda o "Configuração do dispositivo AP-2000" y "Características avanzadas" en la *Guía del usuario de AP-2000 de ORINOCO* en el CD-ROM para configurar: